

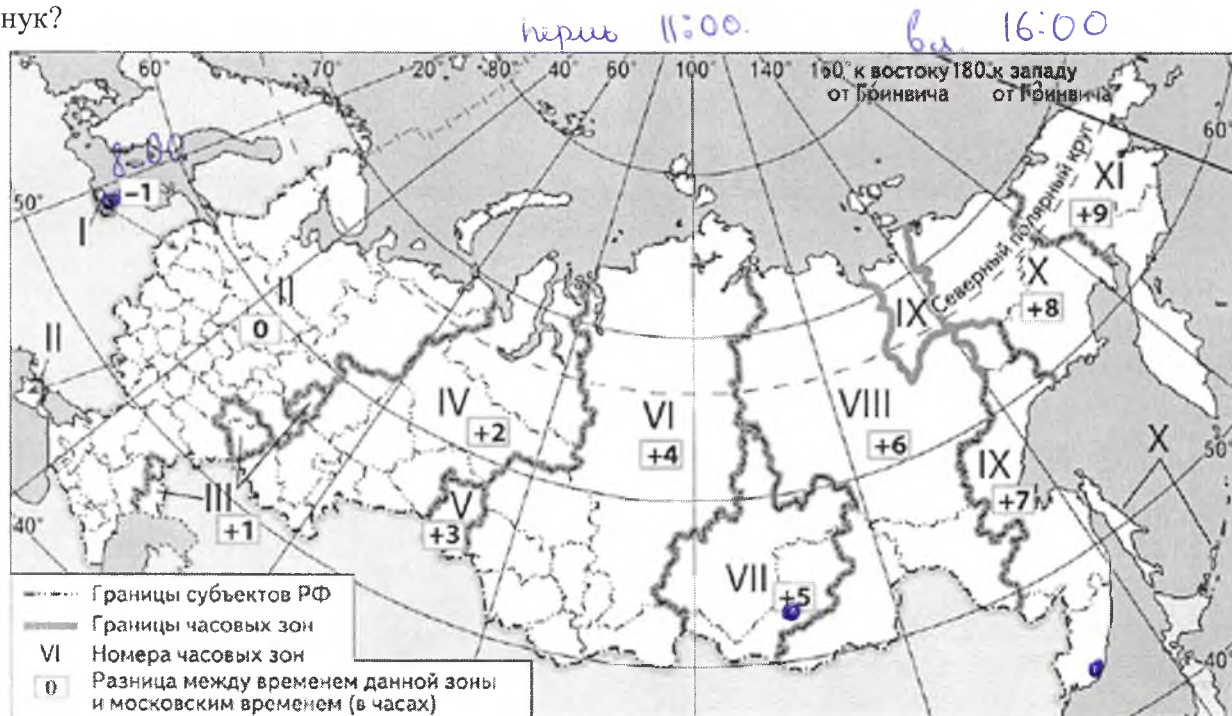
Всероссийская олимпиада школьников по географии 2021 -2022. Школьный этап.

8 класс

Теоретический тур

Задание 1

Елена Ивановна живет в Иркутске. Внуки Елены Ивановны живут в Калининграде, Перми и Владивостоке. Чтобы поздравить бабушку с днем рождения одновременно, они договорились позвонить ей в 14 часов по времени г. Иркутска. Во сколько по своему местному времени должен позвонить каждый внук?



КОЛИЧЕСТВО БАЛЛОВ -5

Задача 2

а) Австралия

Назовите страны, сведения о которых приведены ниже.

А) Природа этой страны необычна и удивительна. Она является членом содружества наций, возглавляемого Великобританией. Административное деление – штаты. В стране любят спорт. Играют в крикет, теннис или регби. На уроках физкультуры ученики занимаются сёрфингом или парусным спортом. Коренные жители (аборигены) составляют чуть более 1 % населения. Северо-восточное побережье страны имеет самый длинный в мире коралловый риф.

б) Бразилия

Б) Это самое большое государство на материке. Административное устройство – штаты. Государственный язык – португальский. Любимый напиток жителей страны – кофе. Основная черта географии страны – бассейн самой полноводной реки мира. Это самая «весёлая» страна мира, потому что там ежегодно проходит знаменитый на весь мир карнавал.

В) Страна занимает большую часть полуострова, который раньше назывался Иберийским. Население исповедует две религии: ислам и христианство. Национальный танец – фламенко. Женщины танцуют этот танец в красных платьях с оборками, а мужчины одеваются во все чёрное. В стране очень много праздников – фиест. Один из них заканчивается корридой. Большой популярностью у жителей пользуется блюдо, которое называется «паэлья». Это – рис с горошком, устрицами, креветками и кусочками курицы.

в) Испания

Г) Страна занимает большой полуостров. От остальной части региона страну отделяют высочайшие горы мира. Большая часть населения страны - последователи индуизма. В этой религии преклоняются таким богам как Брахма, Шива, Вишну (и одно из его воплощений – Кришна). Страна переселенческого типа. Официальные языки хинди и английский. Территория страны пересекается северным тропиком.

г) Индия

Д) На территории этой страны северное сияние можно видеть даже на широте 45° с. ш. Дерево, лист которого красуется на государственном флаге, растёт только в её юго-восточной части (всего 5% территории страны, правда, проживает там $2/3$ всех её жителей). 85 % населения этой, тради-

ционно считающейся северной, страны живёт южнее широты Киева. Свою страну они называют «неамериканской Америкой» и считают себя более европейцами, чем американцами.

КОЛИЧЕСТВО БАЛЛОВ – 5

Задание 3

Найдите ошибку в каждом логическом ряду. Обоснуйте исключение ошибочного объекта, предложите один свой объект для продолжения ряда.

1. Приволжская, Прикаспийская, Среднерусская, Подольская
2. Енисей, Обь, Волга, Лена, Печора
3. Финляндия, Эстония, Казахстан, Монголия, Япония
4. Бурый медведь, лось, сайгак, соболь, рысь

КОЛИЧЕСТВО БАЛЛОВ – 8

Задание 4

Прочитайте текст, ответьте на вопросы.

«Всю целиком эту **низменность** можно увидеть только из космоса. С самолета открывается один вид – необозримое зеленое море **тропического леса**, которое пререзают узкие голубые ленты рек. Там, где в **реку** впадают её **притоки**, образуется широкая водная гладь. Во время дождей и паводков и во время, когда в **реку** заходит приливная волна из **океана**, прибрежная часть тропического леса затопляется. На этих участках с болотными илистыми почвами растут деревья с водяными корнями, много лиан, орхидей. Именно здесь растет **кувшинка** с гигантскими листьями. Но самые богатые леса расположены на незатопляемых участках. Лесная чаща перевита разнообразными лианами. Здесь в диком виде обитают **растения, знакомые нам как комнатные**. **Животный мир** богат и разнообразен».

1. О какой низменности идет речь?
2. как называется в этой местности тропический лес?
3. Назовите реку и притоки.
4. Как называется океан, упомянутый в тексте?
5. Как называется гигантская кувшинка?
6. Какие здесь растут растения, знакомые нам как комнатные?
7. Назовите представителей животного мира реки и леса.

1. Амазонская.
2. Влажный лес
3. Амазонка, Мату, Ману, Мапура, Матапо.
5. Виктория Амазонка
8. Атлант

КОЛИЧЕСТВО БАЛЛОВ – 8,5

6. Папоротник, маис, орхидея

Задание 5

Самолёт вылетел из огромного города-миллионера, расположенного на западе нашей страны и взял курс на восток. Под крылом расстилалась всхолмлённая моренными отложениями равнина, сменявшаяся зелёными полями и лесами, прорезанными многочисленными лентами рек. Вдоль одной такой мощной, с желтоватыми водами реки, самолёт летел довольно долго. Постепенно ландшафт стал меняться, равнина пошла как бы волнами и вскоре под стальными крыльями проплыли сглаженные, округлые горные вершины, покрытые лесом. Дымились многочисленные заводские трубы. Вдруг резким скачком, картина вновь изменилась: потянулась бесконечная ровная поверхность, затемнённая пятнами леса, поблёскивая зеркалами озёр, мутнеющая топью болот. Но вскоре глазам лётчика предстала другая картина. Густой лес покрывал тёмной скатертью склоны возвышенностей, идущих амфитеатром; на юге белыми облачками вырисовывались вершины горных кражей. Потом под лучами солнца внизу заблестело обширное озеро, покоящееся в крутых берегах, а затем вновь потянулись леса. Здесь раскинулось множество горных хребтов, то совсем низких, то высоких, то целиком одетых лесом, то с голыми и округлыми вершинами. Вот под самолётом зашумели холодные морские волны, прорезанные группой скалистых островов, а потом снова море на тысячу километров! Наконец, на горизонте показалась тёмная полоса довольно низкого берега, и через час-другой самолёт уже нёсся над сушей, постепенно вновь набирая высоту. Миновав высокие конусы курящихся вулканов, самолёт круто повернул на юг и вскоре спустился в городе, расположенном на морском берегу. Перелёт протяжением в несколько тысяч километров был завершён.

ВОПРОСЫ: В пределах каких климатических зон летел самолёт? Какие географические объекты были видны под крылом самолёта, перечислите их?

Умеренный, (Тропический), климат. Зона осадков, IV. Москва
КОЛИЧЕСТВО БАЛЛОВ – 10,5

ВСЕГО ЗА ТЕОРЕТИЧЕСКИЙ ТУР – 35 БАЛЛОВ

Тестовый тур

Выберите правильный ответ

1. В Северной Америке – прерии, в Южной Америке – пампа, в России - ...

- А) степи Б) пустыни В) тундра Г) тайга

2. Какой зональный тип почв формируется под хвойными лесами в условиях избыточного увлажнения и умеренно-тёплого лета:

- а) тундрово-глеевые; б) подзолистые; в) серые лесные; д) бурые лесные.

3. Представитель, какой расы изображен на рисунке?

- А) монголоидной
Б) европеоидной
В) негроидной
Г) австралоидной



4. Выберите город, расположенный в зоне степей:

- А) Москва Б) Воронеж В) Ставрополь
Г) Астрахань

5. Какую площадь на плане масштаба 1: 250 будет занимать участок фруктового сада, если его размеры на местности 50 на 60 м?

- А) 480 см² Б) 4800 см² В) 48 см² Г) 240 см²

6. К бассейну какого океана относится река Неман?

- А) Индийского Б) Атлантического В) Северного Ледовитого Г) Тихого

7. Выберите часть гидросферы, для полной смены воды в которой требуется больше всего времени.

- А) реки Б) озера В) болота Г) ледники

8. Размещение природных зон на Земле зависит от распределения:

- А) тепла Б) влаги В) тепла и влаги Г) полезных ископаемых

9. Продолжительность светового дня 23 сентября на Северном полярном круге составляет:

- А) 0 ч Б) 12 ч В) 24 ч Г) 6 ч

10.



Какая природная зона изображена на фотографии?

- А) экваториальный лес
Б) степь
в) саванна
 Г) полупустыня

11. Столица, какого государства Европы расположена вблизи Гринвичского меридиана?

- А) Франция Б) Польша В) Великобритания Г) Нидерланды

12. Выберите строчку, где перечислены районы современных землетрясений в России:

- А) Русская равнина, Кавказ, Алтай, Урал
Б) Западно-Сибирская низменность, Сахалин, Байкал, Урал
В) Камчатка, Сахалин, Кавказ, Байкал
Г) Алтай, Кольский полуостров, Прикаспийская низменность, Среднерусская возвышенность

13. Линии на карте, соединяющие точки водоема с одинаковой глубиной - это:

- А) изогииеты Б) изобары В) изобаты Г) изофоты

14. В конюшнях Ашхабадского конного завода за два часа до этого события лошади начали бить ногами, громко ржать, потом сорвались с привязи. Лошадей поймали у ворот конюшни и водворили на место. Через 1,5 часа кони выбили двери и разбежались... Какая трагедия последовала за этим?

Ответ:

15. Самый западный город России - ...

- А) Калининград Б) Балтийск В) Смоленск Г) Мамоново

ВСЕГО ЗА ТЕСТОВЫЙ ТУР – 15 БАЛЛОВ
ИТОГО 50 БАЛЛОВ

Задание 1.

в Калининграде - 8:00
 в Терми 11:00
 в Владивостоке 16:00

55

Задание 2

А) Австралия 1 Д) Канада 1
 Б) Бразилия 1
 В) Италия 1
 Г) Индия 1

55

Задание 3

Цепочка	«Лишнее звено»	Объяснение	
1	прикаспийская 0,5	ниже уровня моря (-28)	0
2	пегора 0	город, остальные реки	0
3	Япошия 0,5	- острова	0
4	соболь 0	маленькое млекопитающее (по сравнению с остальными)	0

Задание 4

1 Амазонская низменность 1,5
 2 Влажный лес 0,5
 3 Амазонка, мангу, Жагуари, Монтаро 0,5 + 1
 4 Атлантический океан 0,5
 5 Викторие амазонская 0
 6 Ласоротики, мадури, орхидеи 0,5
 7 манушка, муравьед, выдра, пирания, паки 1,55

15

55

Задание 5.

Умеренный клим. пояс, особая IV зона широта

15

-----линия отреза-----

Тест

№ во-проса	Ответ	№ во-проса	Ответ
1	a) +	9	δ) +
2	б) +	10	z) -
3	a) +	11	б) +
4	б) +	12	z) -
5	б) -	13	б) +
6	δ) +	14	Землетрясение +
7	z) +	15	δ +
8	б) +		

120

Присутитель: Симоньян МН
 Члены жюри: Пирсага АА А
 Лавинко АА А
 Оганян ОМ О
 Степанян СМ С
 Коржакин СГ К

295

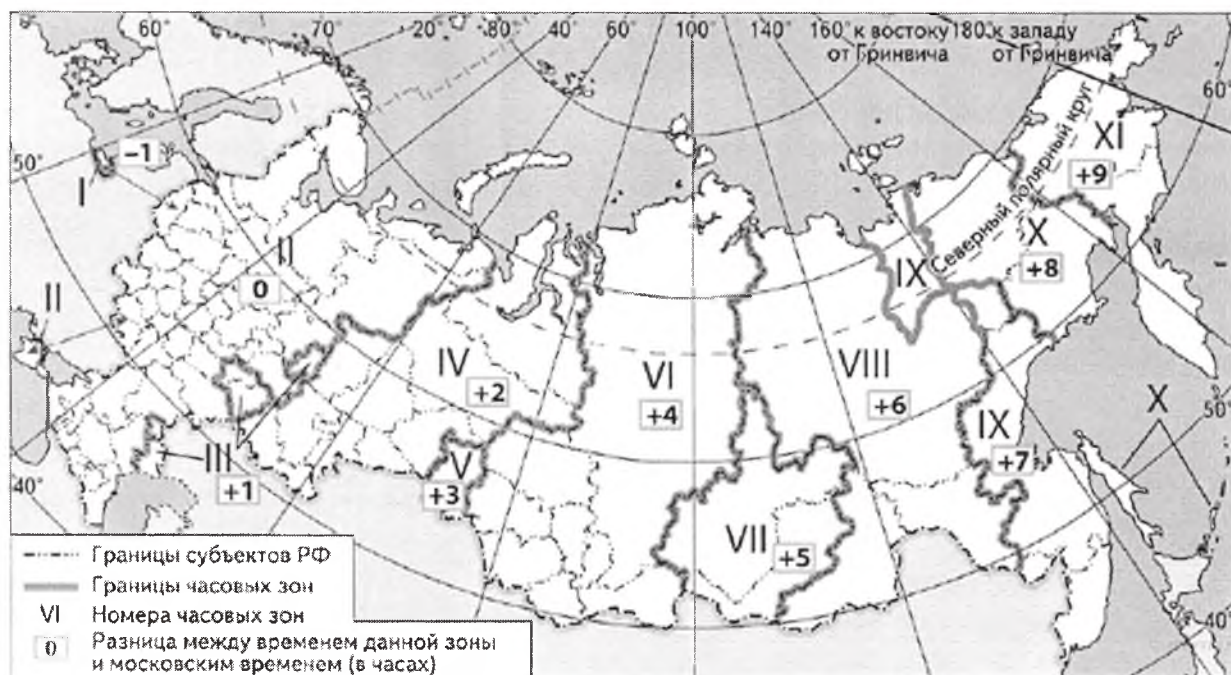
Всероссийская олимпиада школьников по географии 2021 -2022. Школьный этап.

8 класс

Теоретический тур

Задание 1

Елена Ивановна живет в Иркутске. Внуки Елены Ивановны живут в Калининграде, Перми и Владивостоке. Чтобы поздравить бабушку с днем рождения одновременно, они договорились позвонить ей в 14 часов по времени г. Иркутска. Во сколько по своему местному времени должен позвонить каждый внук?



КОЛИЧЕСТВО БАЛЛОВ -5

Задача 2

Назовите страны, сведения о которых приведены ниже.

А) Природа этой страны необычна и удивительна. Она является членом содружества наций, возглавляемого Великобританией. Административное деление – штаты. В стране любят спорт. Играют в крикет, теннис или регби. На уроках физкультуры ученики занимаются сёрфингом или парусным спортом. Коренные жители (аборигены) составляют чуть более 1 % населения. Северо-восточное побережье страны имеет самый длинный в мире коралловый риф. *Кораллы*

Б) Это самое большое государство на материке. Административное устройство – штаты. Государственный язык – португальский. Любимый напиток жителей страны – кофе. Основная черта географии страны – бассейн самой полноводной реки мира. Это самая «весёлая» страна мира, потому что там ежегодно проходит знаменитый на весь мир карнавал.

В) Страна занимает большую часть полуострова, который раньше назывался Иберийским. Население исповедует две религии: ислам и христианство. Национальный танец – фламенко. Женщины танцуют этот танец в красных платьях с оборками, а мужчины одеваются во все чёрное. В стране очень много праздников – фиест. Один из них заканчивается корридой. Большой популярностью у жителей пользуется блюдо, которое называется «паэлья». Это – рис с горошком, устрицами, креветками и кусочками курицы.

Г. Страна занимает большой полуостров. От остальной части региона страну отделяют высочайшие горы мира. Большая часть населения страны - последователи индуизма. В этой религии преклоняются таким богам как Брахма, Шива, Вишну (и одно из его воплощений – Кришна). Страна переселенческого типа. Официальные языки хинди и английский. Территория страны пересекается северным тропиком.

Д. На территории этой страны северное сияние можно видеть даже на широте 45° с. ш. Дерево, лист которого красуется на государственном флаге, растёт только в её юго-восточной части (всего 5% территории страны, правда, проживает там 2/3 всех её жителей). 85 % населения этой, тради-

ционно считающейся северной, страны живёт южнее широты Киева. Свою страну они называют «неамериканской Америкой» и считают себя более европейцами, чем американцами.

КОЛИЧЕСТВО БАЛЛОВ – 5

Задание 3

Найдите ошибку в каждом логическом ряду. Обоснуйте исключение ошибочного объекта, предложите один свой объект для продолжения ряда.

1. Приволжская, Прикаспийская, Среднерусская, Подольская
2. Енисей, Обь, Волга, Лена, Печора
3. Финляндия, Эстония, Казахстан, Монголия, Япония
4. Бурый медведь, лось, сайгак, соболь, рысь

КОЛИЧЕСТВО БАЛЛОВ – 8

Задание 4

Прочитайте текст, ответьте на вопросы.

«Всю целиком эту **низменность** можно увидеть только из космоса. С самолета открывается один вид – необозримое зеленое море **тропического леса**, которое прорезают узкие голубые ленты рек. Там, где в **реку** впадают её **притоки**, образуется широкая водная гладь. Во время дождей и паводков и во время, когда в **реку** заходит приливная волна из **океана**, прибрежная часть тропического леса затопляется. На этих участках с болотными илистыми почвами растут деревья с водяными корнями, много лиан, орхидей. Именно здесь растёт **кувшинка** с гигантскими листьями. Но самые богатые леса расположены на незатопляемых участках. Лесная чаща перевита разнообразными лианами. Здесь в диком виде обитают **растения, знакомые нам как комнатные. Животный мир** богат и разнообразен».

1. О какой низменности идет речь?
2. как называется в этой местности тропический лес?
3. Назовите реку и притоки.
4. Как называется океан, упомянутый в тексте?
5. Как называется гигантская кувшинка?
6. Какие здесь растут растения, знакомые нам как комнатные?
7. Назовите представителей животного мира реки и леса.

КОЛИЧЕСТВО БАЛЛОВ – 8,5

Задание 5

Самолёт вылетел из огромного города-миллионера, расположенного на западе нашей страны и взял курс на восток. Под крылом расстилалась всхолмлённая моренными отложениями равнина, сменявшаяся зелёными полями и лесами, прорезанными многочисленными лентами рек. Вдоль одной такой мощной, с желтоватыми водами реки, самолёт летел довольно долго. Постепенно ландшафт стал меняться, равнина пошла как бы волнами и вскоре под стальными крыльями проплыли сглаженные, округлые горные вершины, покрытые лесом. Дымились многочисленные заводские трубы. Вдруг резким скачком, картина вновь изменилась: потянулась бесконечная ровная поверхность, затемнённая пятнами леса, поблёскивая зеркалами озёр, мутнеющая топью болот. Но вскоре глазам лётчика предстала другая картина. Густой лес покрывал тёмной скатертью склоны возвышенностей, идущих амфитеатром; на юге белыми облачками вырисовывались вершины горных кряжей. Потом под лучами солнца внизу заблестело обширное озеро, покоящееся в крутых берегах, а затем вновь потянулись леса. Здесь раскинулось множество горных хребтов, то совсем низких, то высоких, то целиком одетых лесом, то с голыми и округлыми вершинами. Вот под самолётом зашумели холодные морские волны, прорезанные группой скалистых островов, а потом снова море на тысячу километров! Наконец, на горизонте показалась тёмная полоса довольно низкого берега, и через час-другой самолёт уже нёсся над сушей, постепенно вновь набирая высоту. Миновав высокие конусы курящихся вулканов, самолёт круто повернул на юг и вскоре спустился в городе, расположенном на морском берегу. Перелёт протяжением в несколько тысяч километров был завершён.

ВОПРОСЫ: В пределах каких климатических зон летел самолёт? Какие географические объекты были видны под крылом самолёта, перечислите их?

КОЛИЧЕСТВО БАЛЛОВ – 10,5

ВСЕГО ЗА ТЕОРЕТИЧЕСКИЙ ТУР – 35 БАЛЛОВ

Тестовый тур

Выберите правильный ответ

1. В Северной Америке – прерии, в Южной Америке – пампа, в России - ...

- А) степи Б) пустыни В) тундра Г) тайга

2. Какой зональный тип почв формируется под хвойными лесами в условиях избыточного увлажнения и умеренно-тёплого лета:

- а) тундрово-глеевые; б) подзолистые; в) серые лесные; д) бурые лесные.

3. Представитель, какой расы изображен на рисунке?

- А) монголоидной
Б) европеоидной
В) негроидной
Г) австралоидной



4. Выберите город, расположенный в зоне степей:

- А) Москва Б) Воронеж В) Ставрополь
Г) Астрахань

5. Какую площадь на плане масштаба 1: 250 будет занимать участок фруктового сада, если его размеры на местности 50 на 60 м?

- А) 480 см² Б) 4800 см² В) 48 см² Г) 240 см²

6. К бассейну какого океана относится река Неман?

- А) Индийского Б) Атлантического В) Северного Ледовитого Г) Тихого

7. Выберите часть гидросферы, для полной смены воды в которой требуется больше всего времени.

- А) реки Б) озера В) болота Г) ледники

8. Размещение природных зон на Земле зависит от распределения:

- А) тепла Б) влаги В) тепла и влаги Г) полезных ископаемых

9. Продолжительность светового дня 23 сентября на Северном полярном круге составляет:

- А) 0 ч Б) 12 ч В) 24 ч Г) 6 ч

10.



Какая природная зона изображена на фотографии?

- А) экваториальный лес
Б) степь
В) саванна
Г) полупустыня

11. Столица, какого государства Европы расположена вблизи Гринвичского меридиана?

- А) Франция Б) Польша В) Великобритания Г) Нидерланды

12. Выберите строчку, где перечислены районы современных землетрясений в России:

- А) Русская равнина, Кавказ, Алтай, Урал
Б) Западно-Сибирская низменность, Сахалин, Байкал, Урал
В) Камчатка, Сахалин, Кавказ, Байкал
Г) Алтай, Кольский полуостров, Прикаспийская низменность, Среднерусская возвышенность

13. Линии на карте, соединяющие точки водоема с одинаковой глубиной - это:

- А) изогииеты Б) изобары В) изобаты Г) изофоты

14. В конюшнях Ашхабадского конного завода за два часа до этого события лошади начали бить ногами, громко ржать, потом сорвались с привязи. Лошадей поймали у ворот конюшни и водворили на место. Через 1,5 часа кони выбили двери и разбежались... Какая трагедия последовала за этим?

Ответ:

15. Самый западный город России - ...

- А) Калининград Б) Балтийск В) Смоленск Г) Мамоново

ВСЕГО ЗА ТЕСТОВЫЙ ТУР – 15 БАЛЛОВ
ИТОГО 50 БАЛЛОВ

Задание 1.

В Калининграде - 8 ч утра, в Перми - 11 ч утра, в Владивостоке - 16 ч вечера

50

Задание 2

А) Кораллы В) Удиль 1
Г) Удиль 1 Д) Акула 1

20

Задание 3

Цепочка	«Лишнее звено»	Объяснение
1	Туркестанская 0,5	Это не изменность 0,5
2	Вална 0,5	Впадает в Каспийское море 0,5
3	Юфия 0,5	Имеет воюные границы с Россией 0,5
4	Самрак 0,5	Птица 0

Задание 4

1 Южная Америка 0 3,50
2 Дохсановый лес 0
3 А. н. о. о. 0,5
4 Антисипический 0,5
5 Виктория 0
6 10
7

Задание 5.

05

-----линия отреза-----

Тест

№ во-проса	Ответ	№ во-проса	Ответ
1	A +	9	Б +
2	Б +	10	В +
3	Г -	11	В +
4	В +	12	В +
5	A +	13	В +
6	Б +	14	Землересение +
7	Г +	15	Б +
8	В +		

140

Президенти: Сивенская ТН
 Члены жюри: Лирская АН
 Ожуг ОИ
 Лаврено АА
 Котавина СР
 Стаскина СК

Гривс - 260

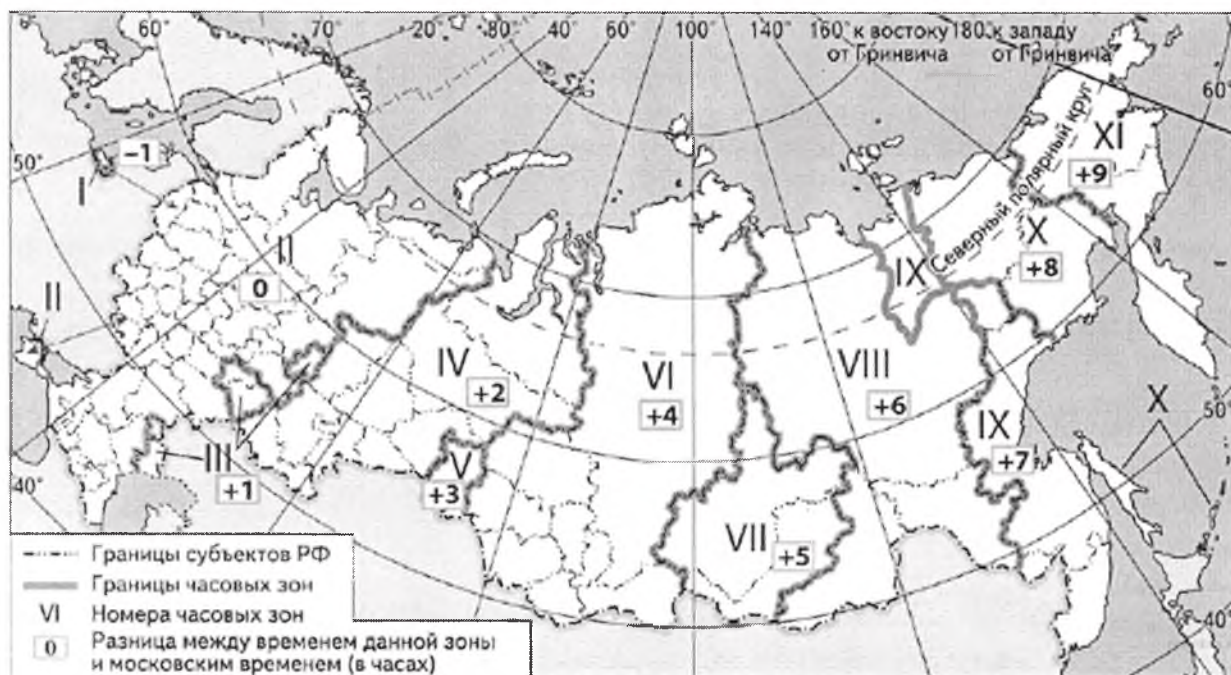
Всероссийская олимпиада школьников по географии 2021 -2022. Школьный этап.

8 класс

Теоретический тур

Задание 1

Елена Ивановна живет в Иркутске. Внуки Елены Ивановны живут в Калининграде, Перми и Владивостоке. Чтобы поздравить бабушку с днем рождения одновременно, они договорились позвонить ей в 14 часов по времени г. Иркутска. Во сколько по своему местному времени должен позвонить каждый внук?



КОЛИЧЕСТВО БАЛЛОВ -5

Задача 2

Назовите страны, сведения о которых приведены ниже.

А) Природа этой страны необычна и удивительна. Она является членом содружества наций, возглавляемого Великобританией. Административное деление – штаты. В стране любят спорт. Играют в крикет, теннис или регби. На уроках физкультуры ученики занимаются сёрфингом или парусным спортом. Коренные жители (аборигены) составляют чуть более 1 % населения. Северо-восточное побережье страны имеет самый длинный в мире коралловый риф. **Кордильеры**

Б) Это самое большое государство на материке. Административное устройство – штаты. Государственный язык – португальский. Любимый напиток жителей страны – кофе. Основная черта географии страны – бассейн самой полноводной реки мира. Это самая «весёлая» страна мира, потому что там ежегодно проходит знаменитый на весь мир карнавал.

В) Страна занимает большую часть полуострова, который раньше назывался Иберийским. Население исповедует две религии: ислам и христианство. Национальный танец – фламенко. Женщины танцуют этот танец в красных платьях с оборками, а мужчины одеваются во все чёрное. В стране очень много праздников – фиест. Один из них заканчивается корридой. Большой популярностью у жителей пользуется блюдо, которое называется «паэлья». Это – рис с горошком, устрицами, креветками и кусочками курицы.

Г. Страна занимает большой полуостров. От остальной части региона страну отделяют высочайшие горы мира. Большая часть населения страны - последователи индуизма. В этой религии преклоняются таким богам как Брахма, Шива, Вишну (и одно из его воплощений – Кришна). Страна переселенческого типа. Официальные языки хинди и английский. Территория страны пересекается северным тропиком.

Д. На территории этой страны северное сияние можно видеть даже на широте 45° с. ш. Дерево, лист которого красуется на государственном флаге, растёт только в её юго-восточной части (всего 5% территории страны, правда, проживает там 2/3 всех её жителей). 85 % населения этой, тради-

ционно считающейся северной, страны живёт южнее широты Киева. Свою страну они называют «неамериканской Америкой» и считают себя более европейцами, чем американцами.

КОЛИЧЕСТВО БАЛЛОВ – 5

Задание 3

Найдите ошибку в каждом логическом ряду. Обоснуйте исключение ошибочного объекта, предложите один свой объект для продолжения ряда.

1. Приволжская, Прикаспийская, Среднерусская, Подольская
2. Енисей, Обь, Волга, Лена, Печора
3. Финляндия, Эстония, Казахстан, Монголия, Япония
4. Бурый медведь, лось, сайгак, соболь, рысь

КОЛИЧЕСТВО БАЛЛОВ – 8

Задание 4

Прочитайте текст, ответьте на вопросы.

«Всю целиком эту **низменность** можно увидеть только из космоса. С самолета открывается один вид – необозримое зеленое море **тропического леса**, которое прорезают узкие голубые ленты рек. Там, где в **реку** впадают её **притоки**, образуется широкая водная гладь. Во время дождей и паводков и во время, когда в **реку** заходит приливная волна из **океана**, прибрежная часть тропического леса затопляется. На этих участках с болотными илистыми почвами растут деревья с водяными корнями, много лиан, орхидей. Именно здесь растет **кувшинка** с гигантскими листьями. Но самые богатые леса расположены на незатопляемых участках. Лесная чаща перевита разнообразными лианами. Здесь в диком виде обитают **растения, знакомые нам как комнатные**. **Животный мир** богат и разнообразен».

1. О какой низменности идет речь?
2. как называется в этой местности тропический лес?
3. Назовите реку и притоки.
4. Как называется океан, упомянутый в тексте?
5. Как называется гигантская кувшинка?
6. Какие здесь растут растения, знакомые нам как комнатные?
7. Назовите представителей животного мира реки и леса.

КОЛИЧЕСТВО БАЛЛОВ – 8,5

Задание 5

Самолёт вылетел из огромного города-миллионера, расположенного на западе нашей страны и взял курс на восток. Под крылом расстилалась всхолмлённая моренными отложениями равнина, сменявшаяся зелёными полями и лесами, прорезанными многочисленными лентами рек. Вдоль одной такой мощной, с желтоватыми водами реки, самолёт летел довольно долго. Постепенно ландшафт стал меняться, равнина пошла как бы волнами и вскоре под стальными крыльями проплыли сглаженные, округлые горные вершины, покрытые лесом. Дымились многочисленные заводские трубы. Вдруг резким скачком, картина вновь изменилась: потянулась бесконечная ровная поверхность, затемнённая пятнами леса, поблёскивая зеркалами озёр, мутнеющая топью болот. Но вскоре глазам лётчика предстала другая картина. Густой лес покрывал тёмной скатертью склоны возвышенностей, идущих амфитеатром; на юге белыми облачками вырисовывались вершины горных кражей. Потом под лучами солнца внизу заблестело обширное озеро, покоящееся в крутых берегах, а затем вновь потянулись леса. Здесь раскинулось множество горных хребтов, то совсем низких, то высоких, то целиком одетых лесом, то с голыми и округлыми вершинами. Вот под самолётом зашумели холодные морские волны, прорезанные группой скалистых островов, а потом снова море на тысячу километров! Наконец, на горизонте показалась тёмная полоса довольно низкого берега, и через час-другой самолёт уже нёсся над сушей, постепенно вновь набирая высоту. Миновав высокие конусы курящихся вулканов, самолёт круто повернул на юг и вскоре спустился в городе, расположенном на морском берегу. Перелёт протяжением в несколько тысяч километров был завершён.

ВОПРОСЫ: В пределах каких климатических зон летел самолёт? Какие географические объекты были видны под крылом самолёта, перечислите их?

КОЛИЧЕСТВО БАЛЛОВ – 10,5

ВСЕГО ЗА ТЕОРЕТИЧЕСКИЙ ТУР – 35 БАЛЛОВ

Тестовый тур

Выберите правильный ответ

1. В Северной Америке – прерии, в Южной Америке – пампа, в России - ...

- А) степи Б) пустыни В) тундра Г) тайга

2. Какой зональный тип почв формируется под хвойными лесами в условиях избыточного увлажнения и умеренно-тёплого лета:

- а) тундрово-глеевые; б) подзолистые; в) серые лесные; д) бурые лесные.

3. Представитель, какой расы изображен на рисунке?

- А) монголоидной
Б) европеоидной
В) негроидной
Г) австралоидной



4. Выберите город, расположенный в зоне степей:

- А) Москва Б) Воронеж В) Ставрополь
Г) Астрахань

5. Какую площадь на плане масштаба 1: 250 будет занимать участок фруктового сада, если его размеры на местности 50 на 60 м?

- А) 480 см² Б) 4800 см² В) 48 см² Г) 240 см²

6. К бассейну какого океана относится река Неман?

- А) Индийского Б) Атлантического В) Северного Ледовитого Г) Тихого

7. Выберите часть гидросферы, для полной смены воды в которой требуется больше всего времени.

- А) реки Б) озера В) болота Г) ледники

8. Размещение природных зон на Земле зависит от распределения:

- А) тепла Б) влаги В) тепла и влаги Г) полезных ископаемых

9. Продолжительность светового дня 23 сентября на Северном полярном круге составляет:

- А) 0 ч Б) 12 ч В) 24 ч Г) 6 ч

10.



Какая природная зона изображена на фотографии?

- А) экваториальный лес
Б) степь
 В) саванна
Г) полупустыня

11. Столица, какого государства Европы расположена вблизи Гринвичского меридиана?

- А) Франция Б) Польша В) Великобритания Г) Нидерланды

12. Выберите строчку, где перечислены районы современных землетрясений в России:

- А) Русская равнина, Кавказ, Алтай, Урал
Б) Западно-Сибирская низменность, Сахалин, Байкал, Урал
В) Камчатка, Сахалин, Кавказ, Байкал
Г) Алтай, Кольский полуостров, Прикаспийская низменность, Среднерусская возвышенность

13. Линии на карте, соединяющие точки водоема с одинаковой глубиной - это:

- А) изогииеты Б) изобары В) изобаты Г) изофоты

14. В конюшнях Ашхабадского конного завода за два часа до этого события лошади начали бить ногами, громко ржать, потом сорвались с привязи. Лошадей поймали у ворот конюшни и водворили на место. Через 1,5 часа кони выбили двери и разбежались... Какая трагедия последовала за этим?

Ответ:

15. Самый западный город России - ...

- А) Калининград Б) Балтийск В) Смоленск Г) Мамоново

ВСЕГО ЗА ТЕСТОВЫЙ ТУР – 15 БАЛЛОВ
ИТОГО 50 БАЛЛОВ

Задание 1.

в Калининграде — 8 ч утра, в Перми — 11 ч утра
 во Владивостоке — 16 ч вечера

50

Задание 2

- А) Конгольеры
- Б) Исландия 1
- В) Аартика
- Г) Индия 1

20

Задание 3

Цепочка	«Лишнее звено»	Объяснение
1	Трикастийская 0,5	Это низменность 0,5
2	Волга 0,5	Впадает в Каспийское море-озеро 0,5
3	Лондон 0,5	Имеет водные границы с Россией 0,5
4	сайтак 0,5	птица 0

Задание 4

- 1 Южная Америка 0
- 2 Дюнальный лес 0
- 3 Амазонка 0,5
- 4 Атлантический 0,5
- 5 Виктория 10
- 6
- 7

3,5

Задание 5.

05

-----линия отреза-----

Тест

№ во-проса	ОТВЕТ	№ во-проса	ОТВЕТ
1	А +	9	Б +
2	Б +	10	В +
3	Г -	11	В +
4	В +	12	В +
5	А +	13	В +
6	Б +	14	землетрясение +
7	Г +	15	Б +
8	В +		14/8

Председатели: Сивилевская ТН *Сивилевская* (268)
 Члены жюри: Персеева АА *АА*
 Стасенко СК *СК*
 Лавренко АА *АА*
 Коржавин СВ *СВ*
 Лавренко АА *АА*
 Ожур ОУ *ОУ*

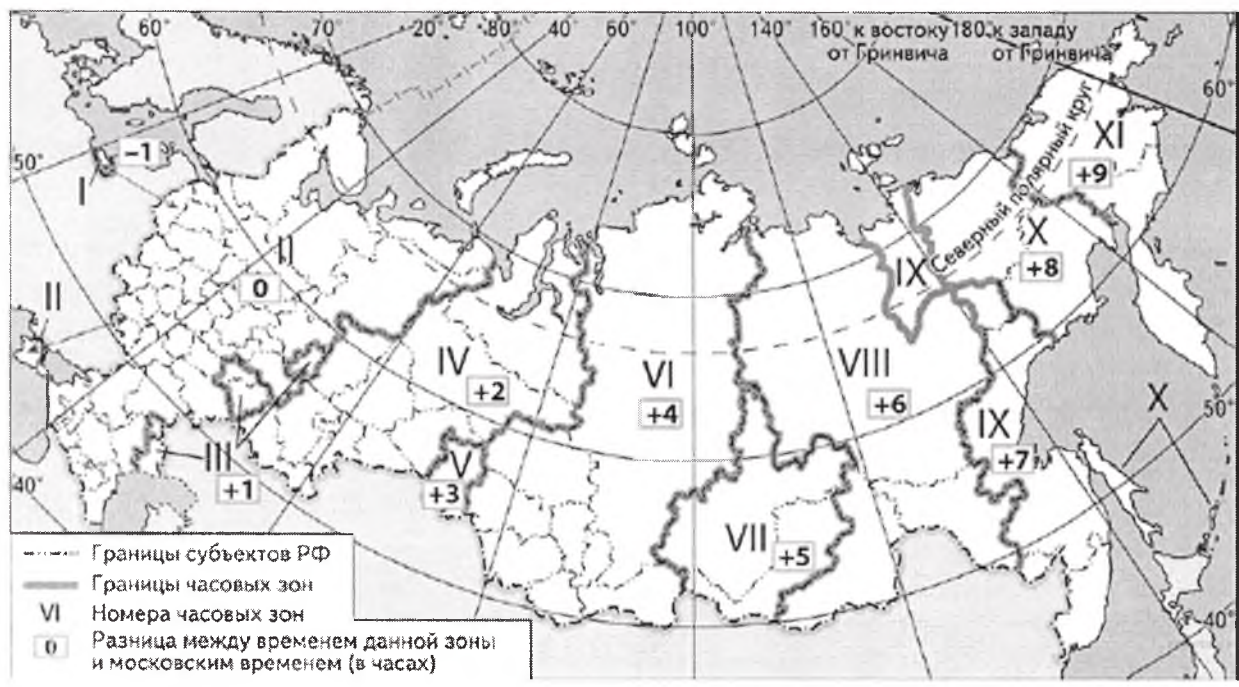
Г-8-06

Всероссийская олимпиада школьников по географии 2021 -2022. Школьный этап.

8 класс
Теоретический тур
Задание 1

к - 8 утра
п - 11 утра
в - 7:04 вечера

Елена Ивановна живет в Иркутске. Внуки Елены Ивановны живут в Калининграде, Перми и Владивостоке. Чтобы поздравить бабушку с днем рождения одновременно, они договорились позвонить ей в 14 часов по времени г. Иркутска. Во сколько по своему местному времени должен позвонить каждый внук?



КОЛИЧЕСТВО БАЛЛОВ -5

Задача 2

Назовите страны, сведения о которых приведены ниже.

Юм.
Сев. Ам.

США А) Природа этой страны необычна и удивительна. Она является членом содружества наций, возглавляемого Великобританией. Административное деление – штаты. В стране любят спорт. Играют в крикет, теннис или регби. На уроках физкультуры ученики занимаются сёрфингом или парусным спортом. Коренные жители (аборигены) составляют чуть более 1 % населения. Северо-восточное побережье страны имеет самый длинный в мире коралловый риф.

Бразилия Б) Это самое большое государство на материке. Административное устройство – штаты. Государственный язык – португальский. Любимый напиток жителей страны – кофе. Основная черта географии страны – бассейн самой полноводной реки мира. Это самая «весёлая» страна мира, потому что там ежегодно проходит знаменитый на весь мир карнавал.

В) Страна занимает большую часть полуострова, который раньше назывался Иберийским. Население исповедует две религии: ислам и христианство. Национальный танец – фламенко. Женщины танцуют этот танец в красных платьях с оборками, а мужчины одеваются во все чёрное. В стране очень много праздников – фиест. Один из них заканчивается корридой. Большой популярностью у жителей пользуется блюдо, которое называется «паэлья». Это – рис с горошком, устрицами, креветками и кусочками курицы.

Индия Г) Страна занимает большой полуостров. От остальной части региона страну отделяют высочайшие горы мира. Большая часть населения страны - последователи индуизма. В этой религии преклоняются таким богам как Брахма, Шива, Вишну (и одно из его воплощений – Кришна). Страна переселенческого типа. Официальные языки хинди и английский. Территория страны пересекается северным тропиком.

Д. На территории этой страны северное сияние можно видеть даже на широте 45° с. ш. Дерево, лист которого красуется на государственном флаге, растёт только в её юго-восточной части (всего 5% территории страны, правда, проживает там 2/3 всех её жителей). 85 % населения этой, тради-

ционно считающейся северной, страны живёт южнее широты Киева. Свою страну они называют «неамериканской Америкой» и считают себя более европейцами, чем американцами.

КОЛИЧЕСТВО БАЛЛОВ – 5

Задание 3

Найдите ошибку в каждом логическом ряду. Обоснуйте исключение ошибочного объекта, предложите один свой объект для продолжения ряда.

1. Приволжская, Прикаспийская, Среднерусская, Подольская
2. Енисей, Обь, Волга, Лена, Печора
3. Финляндия, Эстония, Казахстан, Монголия, Япония
4. Бурый медведь, лось, сайгак, соболь, рысь

КОЛИЧЕСТВО БАЛЛОВ – 8

Задание 4

Прочитайте текст, ответьте на вопросы.

«Всю целиком эту **низменность** можно увидеть только из космоса. С самолета открывается один вид – необозримое зеленое море **тропического леса**, которое прорезают узкие голубые ленты рек. Там, где в **реку** впадают её **притоки**, образуется широкая водная гладь. Во время дождей и паводков и во время, когда в **реку** заходит приливная волна из **океана**, прибрежная часть тропического леса затопляется. На этих участках с болотными илистыми почвами растут деревья с водяными корнями, много лиан, орхидей. Именно здесь растет **кувшинка** с гигантскими листьями. Но самые богатые леса расположены на незатопляемых участках. Лесная чаща перевита разнообразными лианами. Здесь в диком виде обитают **растения, знакомые нам как комнатные**. **Животный мир** богат и разнообразен».

1. О какой низменности идет речь?
2. как называется в этой местности тропический лес?
3. Назовите реку и притоки.
4. Как называется океан, упомянутый в тексте?
5. Как называется гигантская кувшинка?
6. Какие здесь растут растения, знакомые нам как комнатные?
7. Назовите представителей животного мира реки и леса.

КОЛИЧЕСТВО БАЛЛОВ – 8,5

Задание 5

Самолёт вылетел из огромного города-миллионера, расположенного на западе нашей страны и взял курс на восток. Под крылом расстилалась всхолмлённая моренными отложениями равнина, сменявшаяся зелёными полями и лесами, прорезанными многочисленными лентами рек. Вдоль одной такой мощной, с желтоватыми водами реки, самолёт летел довольно долго. Постепенно ландшафт стал меняться, равнина пошла как бы волнами и вскоре под стальными крыльями проплыли сглаженные, округлые горные вершины, покрытые лесом. Дымились многочисленные заводские трубы. Вдруг резким скачком, картина вновь изменилась: потянулась бесконечная ровная поверхность, затемнённая пятнами леса, поблёскивая зеркалами озёр, мутнеющая топью болот. Но вскоре глазам лётчика предстала другая картина. Густой лес покрывал тёмной скатертью склоны возвышенностей, идущих амфитеатром; на юге белыми облачками вырисовывались вершины горных кряжей. Потом под лучами солнца внизу заблестело обширное озеро, покоящееся в крутых берегах, а затем вновь потянулись леса. Здесь раскинулось множество горных хребтов, то совсем низких, то высоких, то целиком одетых лесом, то с голыми и округлыми вершинами. Вот под самолётом зашумели холодные морские волны, прорезанные группой скалистых островов, а потом снова море на тысячу километров! Наконец, на горизонте показалась тёмная полоса довольно низкого берега, и через час-другой самолёт уже нёсся над сушей, постепенно вновь набирая высоту. Миновав высокие конусы курящихся вулканов, самолёт круто повернул на юг и вскоре спустился в городе, расположенном на морском берегу. Перелёт протяжением в несколько тысяч километров был завершён.

ВОПРОСЫ: В пределах каких климатических зон летел самолёт? Какие географические объекты были видны под крылом самолёта, перечислите их?

КОЛИЧЕСТВО БАЛЛОВ – 10,5

ВСЕГО ЗА ТЕОРЕТИЧЕСКИЙ ТУР – 35 БАЛЛОВ

Тестовый тур

Выберите правильный ответ

1. В Северной Америке – прерии, в Южной Америке – пампа, в России - ...

- А) степи Б) пустыни В) тундра Г) тайга

2. Какой зональный тип почв формируется под хвойными лесами в условиях избыточного увлажнения и умеренно-тёплого лета:

- а) тундрово-глеевые; б) подзолистые; в) серые лесные; д) бурые лесные.

3. Представитель, какой расы изображен на рисунке?

- А) монголоидной
Б) европеоидной
В) негроидной
 Г) австралоидной



4. Выберите город, расположенный в зоне степей:

- А) Москва Б) Воронеж В) Ставрополь
Г) Астрахань

5. Какую площадь на плане масштаба 1: 250 будет занимать участок фруктового сада, если его размеры на местности 50 на 60 м?

- А) 480 см² Б) 4800 см² В) 48 см² Г) 240 см²

6. К бассейну какого океана относится река Неман?

- А) Индийского Б) Атлантического В) Северного Ледовитого Г) Тихого

7. Выберите часть гидросферы, для полной смены воды в которой требуется больше всего времени.

- А) реки Б) озера В) болота Г) ледники

8. Размещение природных зон на Земле зависит от распределения:

- А) тепла Б) влаги В) тепла и влаги Г) полезных ископаемых

9. Продолжительность светового дня 23 сентября на Северном полярном круге составляет:

- А) 0 ч Б) 12 ч В) 24 ч Г) 6 ч

10.



Какая природная зона изображена на фотографии?

- А) экваториальный лес
Б) степь
 В) саванна
Г) полупустыня

11. Столица, какого государства Европы расположена вблизи Гринвичского меридиана?

- А) Франция Б) Польша В) Великобритания Г) Нидерланды

12. Выберите строчку, где перечислены районы современных землетрясений в России:

- А) Русская равнина, Кавказ, Алтай, Урал
Б) Западно-Сибирская низменность, Сахалин, Байкал, Урал
В) Камчатка, Сахалин, Кавказ, Байкал
Г) Алтай, Кольский полуостров, Прикаспийская низменность, Среднерусская возвышенность

13. Линии на карте, соединяющие точки водоема с одинаковой глубиной - это:

- А) изогииеты Б) изобары В) изобаты Г) изофоты

14. В конюшнях Ашхабадского конного завода за два часа до этого события лошади начали бить ногами, громко ржать, потом сорвались с привязи. Лошадей поймали у ворот конюшни и водворили на место. Через 1,5 часа кони выбили двери и разбежались... Какая трагедия последовала за этим?

Ответ:

15. Самый западный город России - ...

- А) Калининград Б) Балтийск В) Смоленск Г) Мамоново

ВСЕГО ЗА ТЕСТОВЫЙ ТУР – 15 БАЛЛОВ

ИТОГО 50 БАЛЛОВ

Задание 1.

Выпуск из Калининграда дешшеп позвонить в 8 часов утра, выпуск из перми в 11 часов утра, выпуск из Владивостока в 4 часа вечера

50

Задание 2

- А-Камбоджеры
- Б-Африка
- В-Испания
- Г-Индия

20

Задание 3

Цепочка	«Лишнее звено»	Объяснение
1	Тринадцатая 0,5	Потому, что это низменность, а не возвышенность 0,5
2	Юта 0,5	Впадает в каспийское море-озера в этииине ии деталиных, которые впадают в Сев.-Касп. ок. 0,5
3	Япония 0,5	островное государство, не имеет сухопутные границы с Россией в этииине ии остальные 0,5
4	Сайпан 0,5	Это птица 0

Задание 4

- 1 Южная Америка 0
- 2 Доминиканский лес 0
- 3 Андизиса 0,5
- 4 Индонезийский 0,5
- 5 Викторина 0

3,50

10

Задание 5.

00

-----линия отреза-----

Тест

№ во-проса	Ответ	№ во-проса	Ответ
1	A +	9	B +
2	B +	10	B +
3	Р -	11	B +
4	B +	12	B +
5	A +	13	B +
6	B +	14	Землетрясение -
7	Р +	15	B +
8	B +		

140

Председатель: Смирнов А.И. Фрунзе

260

Члены жюри: Диряев А.И. Д.
 Лавин А.А. Д.
 Окуев А.И. Д.
 Коржавин С.В. Д.
 Станислав С.И. Д.

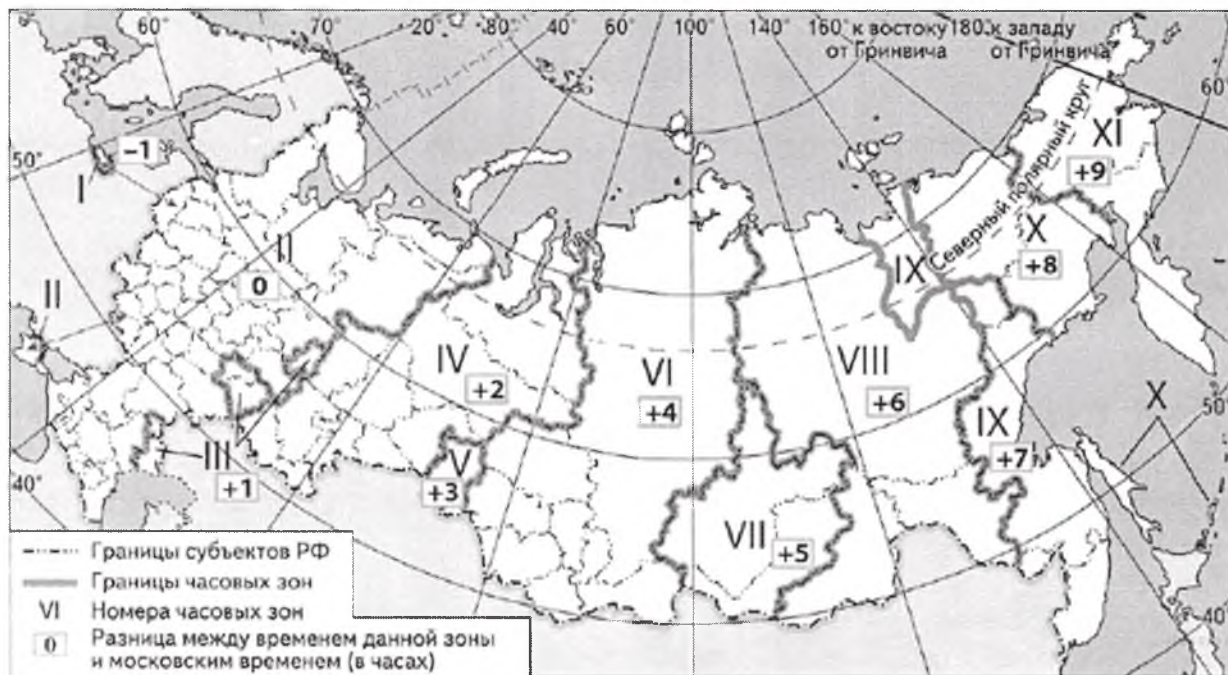
Всероссийская олимпиада школьников по географии 2021 -2022. Школьный этап.

8 класс

Теоретический тур

Задание 1

Елена Ивановна живет в Иркутске. Внуки Елены Ивановны живут в Калининграде, Перми и Владивостоке. Чтобы поздравить бабушку с днем рождения одновременно, они договорились позвонить ей в 14 часов по времени г. Иркутска. Во сколько по своему местному времени должен позвонить каждый внук?



КОЛИЧЕСТВО БАЛЛОВ -5

Задача 2

Назовите страны, сведения о которых приведены ниже.

А) Природа этой страны необычна и удивительна. Она является членом содружества наций, возглавляемого Великобританией. Административное деление – штаты. В стране любят спорт. Играют в крикет, теннис или регби. На уроках физкультуры ученики занимаются сёрфингом или парусным спортом. Коренные жители (аборигены) составляют чуть более 1 % населения. Северо-восточное побережье страны имеет самый длинный в мире коралловый риф.

Б) Это самое большое государство на материке. Административное устройство – штаты. Государственный язык – португальский. Любимый напиток жителей страны – кофе. Основная черта географии страны – бассейн самой полноводной реки мира. Это самая «весёлая» страна мира, потому что там ежегодно проходит знаменитый на весь мир карнавал.

В) Страна занимает большую часть полуострова, который раньше назывался Иберийским. Население исповедует две религии: ислам и христианство. Национальный танец – фламенко. Женщины танцуют этот танец в красных платьях с оборками, а мужчины одеваются во все чёрное. В стране очень много праздников – фиест. Один из них заканчивается корридой. Большой популярностью у жителей пользуется блюдо, которое называется «паэлья». Это – рис с горошком, устрицами, креветками и кусочками курицы.

Г. Страна занимает большой полуостров. От остальной части региона страну отделяют высочайшие горы мира. Большая часть населения страны - последователи индуизма. В этой религии преклоняются таким богам как Брахма, Шива, Вишну (и одно из его воплощений – Кришна). Страна переселенческого типа. Официальные языки хинди и английский. Территория страны пересекается северным тропиком.

Д. На территории этой страны северное сияние можно видеть даже на широте 45° с. ш. Дерево, лист которого красуется на государственном флаге, растёт только в её юго-восточной части (всего 5% территории страны, правда, проживает там 2/3 всех её жителей). 85 % населения этой, тради-

ционно считающейся северной, страны живёт южнее широты Киева. Свою страну они называют «неамериканской Америкой» и считают себя более европейцами, чем американцами.

КОЛИЧЕСТВО БАЛЛОВ – 5

Задание 3

Найдите ошибку в каждом логическом ряду. Обоснуйте исключение ошибочного объекта, предложите один свой объект для продолжения ряда.

1. Приволжская, Прикаспийская, Среднерусская, Подольская
2. Енисей, Обь, Волга, Лена, Печора
3. Финляндия, Эстония, Казахстан, Монголия, Япония
4. Бурый медведь, лось, сайгак, соболь, рысь *красник*

КОЛИЧЕСТВО БАЛЛОВ – 8

Задание 4

Прочитайте текст, ответьте на вопросы.

«Всю целиком эту **низменность** можно увидеть только из космоса. С самолета открывается один вид – необозримое зеленое море **тропического леса**, которое пререзают узкие голубые ленты рек. Там, где в **реку** впадают её **притоки**, образуется широкая водная гладь. Во время дождей и паводков и во время, когда в **реку** заходит приливная волна из **океана**, прибрежная часть тропического леса затопляется. На этих участках с болотными илистыми почвами растут деревья с водяными корнями, много лиан, орхидей. Именно здесь растет **кувшинка** с гигантскими листьями. Но самые богатые леса расположены на незатопляемых участках. Лесная чаща перевита разнообразными лианами. Здесь в ди-ком виде обитают **растения, знакомые нам как комнатные. Животный мир** богат и разнообра-зен».

1. О какой низменности идет речь?
2. как называется в этой местности тропический лес?
3. Назовите реку и притоки.
4. Как называется океан, упомянутый в тексте?
5. Как называется гигантская кувшинка?
6. Какие здесь растут растения, знакомые нам как комнатные?
7. Назовите представителей животного мира реки и леса.

КОЛИЧЕСТВО БАЛЛОВ – 8,5

Задание 5

Самолёт вылетел из огромного города-миллионера, расположенного на западе нашей страны и взял курс на восток. Под крылом расстилалась всхолмлённая моренными отложениями равнина, сменившаяся зелёными полями и лесами, прорезанными многочисленными лентами рек. Вдоль одной такой мощной, с желтоватыми водами реки, самолёт летел довольно долго. Постепенно ландшафт стал меняться, равнина пошла как бы волнами и вскоре под стальными крыльями проплыли сглаженные, округлые горные вершины, покрытые лесом. Дымились многочисленные заводские трубы. Вдруг резким скачком, картина вновь изменилась: потянулась бесконечная ровная поверхность, затемнённая пятнами леса, поблёскивая зеркалами озёр, мутнеющая топью болот. Но вскоре глазам лётчика предстала другая картина. Густой лес покрывал тёмной скатертью склоны возвышенностей, идущих амфитеатром; на юге белыми облачками вырисовывались вершины горных кряжей. Потом под лучами солнца внизу заблестело обширное озеро, покоящееся в крутых берегах, а затем вновь потянулись леса. Здесь раскинулось множество горных хребтов, то совсем низких, то высоких, то целиком одетых лесом, то с голыми и округлыми вершинами. Вот под самолётом зашумели холодные морские волны, прорезанные группой скалистых островов, а потом снова море на тысячу километров! Наконец, на горизонте показалась тёмная полоса довольно низкого берега, и через час-другой самолёт уже нёсся над сушей, постепенно вновь набирая высоту. Миновав высокие конусы курящихся вулканов, самолёт круто повернул на юг и вскоре спустился в городе, расположенном на морском берегу. Перелёт протяжением в несколько тысяч километров был завершён.

ВОПРОСЫ: В пределах каких климатических зон летел самолёт? Какие географические объекты были видны под крылом самолёта, перечислите их?

КОЛИЧЕСТВО БАЛЛОВ – 10,5

ВСЕГО ЗА ТЕОРЕТИЧЕСКИЙ ТУР – 35 БАЛЛОВ

Тестовый тур

Выберите правильный ответ

1. В Северной Америке – прерии, в Южной Америке – пампа, в России - ...

- А) степи Б) пустыни В) тундра Г) тайга

2. Какой зональный тип почв формируется под хвойными лесами в условиях избыточного увлажнения и умеренно-тёплого лета:

- а) тундрово-глеевые; б) подзолистые; в) серые лесные; д) бурые лесные.

3. Представитель, какой расы изображен на рисунке?

- А) монголоидной
Б) европеоидной
В) негроидной
Г) австралоидной



4. Выберите город, расположенный в зоне степей:

- А) Москва Б) Воронеж В) Ставрополь
Г) Астрахань

5. Какую площадь на плане масштаба 1: 250 будет занимать участок фруктового сада, если его размеры на местности 50 на 60 м?

- А) 480 см² Б) 4800 см² В) 48 см² Г) 240 см²

6. К бассейну какого океана относится река Неман?

- А) Индийского Б) Атлантического В) Северного Ледовитого Г) Тихого

7. Выберите часть гидросферы, для полной смены воды в которой требуется больше всего времени.

- А) реки Б) озера В) болота Г) ледники

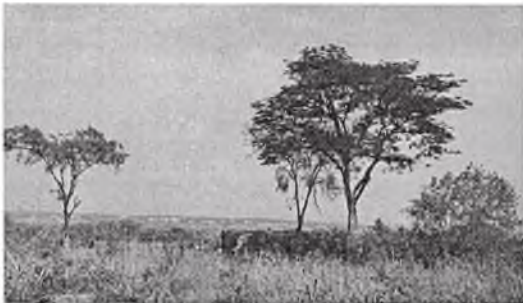
8. Размещение природных зон на Земле зависит от распределения:

- А) тепла Б) влаги В) тепла и влаги Г) полезных ископаемых

9. Продолжительность светового дня 23 сентября на Северном полярном круге составляет:

- А) 0 ч Б) 12 ч В) 24 ч Г) 6 ч

10.



Какая природная зона изображена на фотографии?

- А) экваториальный лес
Б) степь
в) саванна
г) полупустыня

11. Столица, какого государства Европы расположена вблизи Гринвичского меридиана?

- А) Франция Б) Польша В) Великобритания Г) Нидерланды

12. Выберите строчку, где перечислены районы современных землетрясений в России:

- А) Русская равнина, Кавказ, Алтай, Урал
Б) Западно-Сибирская низменность, Сахалин, Байкал, Урал
В) Камчатка, Сахалин, Кавказ, Байкал
Г) Алтай, Кольский полуостров, Прикаспийская низменность, Среднерусская возвышенность

13. Линии на карте, соединяющие точки водоема с одинаковой глубиной - это:

- А) изогииеты Б) изобары В) изобаты Г) изофоты

14. В конюшнях Ашхабадского конного завода за два часа до этого события лошади начали бить ногами, громко ржать, потом сорвались с привязи. Лошадей поймали у ворот конюшни и водворили на место. Через 1,5 часа кони выбили двери и разбежались... Какая трагедия последовала за этим?

Ответ:

15. Самый западный город России - ...

- А) Калининград Б) Балтийск В) Смоленск Г) Мамоново

ВСЕГО ЗА ТЕСТОВЫЙ ТУР – 15 БАЛЛОВ
ИТОГО 50 БАЛЛОВ

Задание 1.

Взвук которой в Калининграде позвонит: 8:00
 Периль: 16:00
 Выходной: 11:00

50

Задание 2

A - Северная Америка
 B Африка
 Г - Индия

10

Задание 3

Цепочка	«Лишнее звено»	Объяснение
1	Кришатицкий	Низленков
2	Волга	Впадет Каспийское море
3	Июль	Сравно сосед с России не по море
4	Самалк	не касаются в той природной зоне

0,5

0,5

0,5

0,5

Задание 4

- 1
- 2
- 3
- 4
- 5
- 6
- 7

40

00

Задание 5.

00

----- линия отреза -----

Тест

№ во-проса	ОТВЕТ	№ во-проса	ОТВЕТ
1	A +	9	B +
2	B +	10	B +
3	A +	11	B +
4	B +	12	B +
5	A +	13	B +
6	B +	14	Земляпреление +
7	Г +	15	B +
8	B +		

150

Председатель жюри: Смирнов А. П. (250)

Члены жюри:
 Персия А. П.
 Лавин А. А.
 Овчар О. В.
 Ставченко С. И.
 Кривавиц С. П.